

**Warunki wprowadzenia organizacji ruchu:**

Podst.: Rozporządzenie Ministra Infrastruktury z dnia 23.09.2003 r. w sprawie szczególnych warunków zarządzania ruchem na drogach oraz wykonywania nadzoru nad tym zarządzaniem (Dz. U. z 2003 r. Nr 177 poz. 1729 z późn. zm.)

NAZWA I ADRES INWESTORA:



**ZARZĄD POWIATU WOŁOMIŃSKIEGO**  
**ul. Prądzyńskiego 3**  
**05-200 Wołomin**

- Jednostka wprowadzająca organizację ruchu zawiadamia organ zarządzający ruchem, Zarząd drogi oraz właściwego komendanta Policji o terminie wprowadzenia organizacji ruchu na 7 dni przed dniem wprowadzenia organizacji ruchu

- Odbiór komisyjny z udziałem organu zarządzającego ruchem

NAZWA I ADRES JEDNOSTKI PROJEKTOWANIA:



**TMP Projekt Biuro Projektów Drogowych**  
**Piotr Szydłowski**  
**ul. Modlińska 6 lok. 103**  
**03-216 Warszawa**

NAZWA OBIEKTU BUDOWLANEGO:

**Rozbudowa drogi powiatowej nr 4338W na odcinku od skrzyżowania ulic Słonecznej z Królewską w m. Kowalicha do skrzyżowania ulic Marianowskich (powiatowej i gminnej) w m. Marianów**

ADRES:

**woj. mazowieckie, powiat wołomiński, gm. Dąbrówka**

KOD CPV:

**45233120 – 6 Roboty w zakresie budowy dróg**

STADIUM:

**PROJEKT STAŁEJ ORGANIZACJI RUCHU**

TYTUŁ OPRACOWANIA:

**Projekt Stałej Organizacji Ruchu**

NR TOMU:

**-**

**OPRACOWUJĄCY:**

Stanowisko	Imię i Nazwisko	Specjalność i nr uprawnień	Podpis
Projektant	mgr inż. Tomasz Mikołajuk	drogowa LUB/0017/POOD/12	
Sprawdzający	mgr inż. Michał Łazowski	inżynierska drogowa MAZ/ 0509/PBD/15	
Opracowujący	mgr inż. Piotr Szydłowski		

DATA OPRACOWANIA:

**1. Stała organizację ruchu o numerze 7120.1**

**WID.7120.1** ..... w całości / w części  
a) bez zmian

b) ze zmianami naniesionymi kolorem .....

c) z uwagami! .....

**2. Termin wprowadzenia zatwierdzonej stałej organizacji ruchu:**

**3. Zatwierdzona i zrealizowana stała organizacja ruchu jest ważna do momentu wprowadzenia nowej organizacji ruchu na podstawie nowego zatwierdzonego projektu organizacji ruchu**

Data i podpis ..... **6.12.2017** .....

**Egz. 2**

Z up. Starosty  
Z-ca NACZELNIKA  
Wydziału Inwestycji i Drogownictwa

**Rafał Urbaniak**

**ZAWARTOŚĆ OPRACOWANIA  
PROJEKT STAŁEJ ORGANIZACJI RUCHU**

<b>I. CZĘŚĆ OGÓLNA.....</b>	<b>3</b>
<b>1 WSTĘP .....</b>	<b>3</b>
1.1. Przedmiot opracowania.....	3
1.2. Podstawa opracowania.....	3
1.3. Cel opracowania.....	3
1.4. Materiały wyjściowe .....	3
<b>2 STAN ISTNIEJĄCY .....</b>	<b>4</b>
2.1. Charakterystyka drogi .....	4
2.2. Charakterystyka bezpieczeństwa ruchu.....	5
<b>3 FORMA ARCHITEKTONICZNA I FUNKCJA OBIEKTU .....</b>	<b>6</b>
3.1. Opis projektowanych rozwiązań .....	6
3.2. Geometria pozioma i pionowa .....	7
3.3. Przekrój normalny.....	8
3.4. Projektowana konstrukcja .....	8
<b>4 OPIS ISTNIEJĄCEGO OZNAKOWANIA .....</b>	<b>9</b>
4.1. Oznakowanie poziome .....	9
4.2. Oznakowanie pionowe .....	9
<b>5 OPIS OZNAKOWANIA PROJEKTOWANEGO .....</b>	<b>9</b>
5.1. Projektowane oznakowanie poziome .....	9
5.2. Projektowane oznakowanie pionowe .....	10
5.3. Urządzenia bezpieczeństwa ruchu drogowego .....	10
<b>6 UZASADNIENIE WPROWADZENIA ORGANIZACJI RUCHU .....</b>	<b>11</b>
<b>7 TERMIN WPROWADZENIA ORGANIZACJI RUCHU.....</b>	<b>12</b>
<b>8 UWAGI KOŃCOWE.....</b>	<b>12</b>
<b>II. II. CZĘŚĆ RYSUNKOWA.....</b>	<b>13</b>
Rys nr 1 Plan orientacyjny w skali 1:10 000 .....	14
Rys nr 2.1 Projekt stałej organizacji ruchu w skali 1:500.....	15
Rys nr 2.2 Projekt stałej organizacji ruchu w skali 1:500.....	16
Rys nr 2.3 Projekt stałej organizacji ruchu w skali 1:500.....	17
Rys nr 2.4 Projekt stałej organizacji ruchu w skali 1:500.....	18

## **I. CZĘŚĆ OGÓLNA**

### **1 Wstęp**

#### **1.1. Przedmiot opracowania**

Przedmiotem niniejszego opracowania jest wykonanie projektu stałej organizacji ruchu zadania dla zadania pn.: „Rozbudowa drogi powiatowej nr 4338W na odcinku skrzyżowania ulic Słonecznej z Królewską w msc. Kowalicha do skrzyżowania ulic Marianowskich (powiatowej i gminnej) w msc. Marianów”.

Lokalizację przedmiotu zamówienia objętego projektem przedstawiono Rys. 1. Plan orientacyjny.

#### **1.2. Podstawa opracowania**

Podstawą opracowania jest umowa nr 53/2016 z dnia 18.02.2016r zawarta z Inwestorem tj. Zarządem Powiatu Wołomińskiego, ul. Prądyńskiego 3, 05-200 Wołomin a Biurem Projektów Drogowych TMP Projekt, ul. Modlińska 6 lok. 103, 03-216 Warszawa.

#### **1.3. Cel opracowania**

Celem opracowania jest odpowiednie zapewnienie bezpieczeństwa wszystkim uczestników ruchu drogowego poprzez właściwe i bezpieczne oznakowanie przedmiotowej drogi.

Projektowane oznakowanie zostało wykonane zgodnie z zasadami zawartymi w Rozporządzeniu Ministra Infrastruktury z dnia 3 lipca 2003 r. w sprawie szczegółowych warunków technicznych dla znaków i sygnałów drogowych oraz urządzeń bezpieczeństwa ruchu drogowego i warunków ich umieszczania na drogach (Dz. U. 2003r. nr 220, poz. 2181).

#### **1.4. Materiały wyjściowe**

- Umowa nr 53/2016 z dn. 18.02.2016r;
- Mapa sytuacyjno – wysokościowa
- Projekt budowlany przebudowy przedmiotowego odcinka drogi
- Obowiązujące normy i przepisy projektowe:
  - Ustawa z dn. 20 czerwca 1997r. – Prawo o ruchu drogowym (tekst jednolity - Dz.U. nr 108, poz. 908 z 2005r., z późn. zmianami),
  - Ustawa z dn. 21 marca 1985 o drogach publicznych (tekst jednolity - Dz.U. nr 204, poz.2085 z 2004r., z późn. zmianami),

- Rozporządzenie Ministra Infrastruktury z dnia 23 września 2003r. w sprawie szczegółowych warunków zarządzania ruchem na drogach oraz nadzoru nad tym zarządzaniem (Dz.U. nr 177, poz. 1729 z 2003r.)
- Rozporządzenie Ministra Infrastruktury oraz Spraw Wewnętrznych i Administracji z dn. 21 lipca 2002r. w sprawie znaków i sygnałów drogowych (Dz.U. nr 170 poz 1393 z 2002r., z późn. zmianami),
- Rozporządzenie Ministra Transportu i Gospodarki Morskiej z dnia 2 marca 1999r. w sprawie warunków technicznych, jakim powinny odpowiadać drogi publiczne i ich usytuowanie (Dz.U. nr 43 poz. 430 z 1999r.),
- Rozporządzenie Ministra Infrastruktury z dn. 3 lipca 2003r. w sprawie szczegółowych warunków technicznych dla znaków i sygnałów drogowych oraz urządzeń bezpieczeństwa ruchu drogowego i warunków ich umieszczania na drogach (Dz.U. nr 220, poz. 2181 z 2003r., z późn. zmianami),
- Szczegółowe warunki techniczne dla znaków i sygnałów drogowych oraz urządzeń bezpieczeństwa ruchu drogowego i warunki ich umieszczania na drogach (zał. Do Dz.U. nr 220, poz. 2181 z dn. 23 grudnia 2003r.),
- Wizja w terenie – inwentaryzacja istniejącego oznakowania
- Wytyczne Inwestora.

## 2 Stan istniejący

### 2.1. Charakterystyka drogi

Inwestycja położona jest na terenie województwa mazowieckiego w powiecie wołomińskim, w Gminie Dąbrówka w miejscowościach Kowalicha i Marianów.

Na projektowanym odcinku tj. od km 0+000 do km 1+863,90 droga powiatowa posiada nawierzchnię szerokości 5,50 wykonaną z betonu asfaltowego. Do jezdni po obu stronach przylega pobocze gruntowe szerokości 1,0m. Na długości opracowania brak jest infrastruktury dla pieszych i rowerzystów. Jedynie na początku opracowania występuje chodnik łączący perony przystankowe.

Droga na długości opracowania krzyżuje posiada skrzyżowania z drogami gminnymi:

- w km 0+057,30 skrzyżowanie z drogą gminną (ul. Słoneczną). Jest to skrzyżowanie trzywylotowe z pierwszeństwem przejazdu dla drogi powiatowej.
- km ok. 0+280 do drogi powiatowej dochodzi ul. Lipowa o nawierzchni szutrowej. Kąt skrzyżowania z ul. Lipową jest niekorzystny i wynosi ok. 30°.
- km ok. 0+552 do drogi powiatowej dochodzi ul. Wierzbowa o nawierzchni gruntowej. Kąt skrzyżowania z ul. Wierzbową jest niekorzystny i wynosi ok. 30°.

- km 1+202,98 – do drogi powiatowej dochodzi ul. Leśna o nawierzchni gruntowej. Przecięcie dróg realizowane jest na zasadzie skrzyżowanie czterowłotowego z pierwszeństwem przejazdu dla drogi powiatowej.
- km 1+658,30 – do drogi powiatowej dochodzi ul. Dębowa o nawierzchni gruntowej. Przecięcie dróg realizowane jest na zasadzie skrzyżowanie czterowłotowego z pierwszeństwem przejazdu dla drogi powiatowej.
- km 1+772,49 – skrzyżowanie z drogą gminną ul. Marianowską o nawierzchni bitumicznej. Jest to skrzyżowanie trzywłotowe z pierwszeństwem przejazdu dla drogi powiatowej.

Zagospodarowanie terenu w otoczeniu drogi stanowi rozproszona zabudowa jednorodzinna, pola uprawne oraz tereny o leśnym charakterze zagospodarowania. Odwodnienie przedmiotowego odcinka drogi odbywa się powierzchniowo na przyległy teren. Dostęp do drogi publicznej z istniejących działek realizowany jest za pomocą zjazdów publicznych i indywidualnych. W chwili obecnej są to zjazdy gruntowe oraz zjazdy z kostki betonowej.

Wzdłuż istniejącej ulicy zlokalizowane są następujące sieci uzbrojenia:

- naziemna sieć elektroenergetyczna
- sieć teletechniczna
- sieć gazowa

## **2.2. Charakterystyka bezpieczeństwa ruchu**

Istniejąca droga na projektowanym odcinku nie zapewnia bezpieczeństwa oraz odpowiedniego standardu użytkowania dla pieszych i rowerzystów.

Ruch pieszcy i rowerowy w obrębie analizowanego odcinka jest ograniczony ze względu na brak odrębnej infrastruktury przeznaczonej dla pieszych i rowerzystów tj. chodniki, ścieżki rowerowe, przejścia dla pieszych itp.. Infrastruktura dla pieszych w postaci chodników występuje jedynie w obrębie skrzyżowania z ul. Słoneczną. Dodatkowym aspektem, który należy negatywnie ocenić ze względu na bezpieczeństwo ruchu wszystkich użytkowników drogi jest niewłaściwy stan nawierzchni, brak zatok autobusowych, przejść dla pieszych.

Z przeprowadzonej oceny stanu bezpieczeństwa ruchu oraz w oparciu o przeprowadzoną wizję w terenie stwierdza się konieczność przebudowy przedmiotowego odcinka tj. przebudowę istniejących skrzyżowań, budowę zatok autobusowych, budowę chodników z dopuszczeniem ruchu rowerowego, wyznaczenie przejść dla pieszych oraz wprowadzenie prawidłowego oznakowania pionowego i poziomego regulującego niebezpieczne zasady poruszania się po odcinku objętym opracowaniem.

### 3 Forma architektoniczna i funkcja obiektu

#### Parametry techniczne projektowanej drogi:

- klasa drogi	- Z
- kategoria ruchu	- KR-3,
- prędkość projektowa	- 50 km/h
- szerokość pasów ruchu	- 2,75 – 3,00 m
- szerokość pasów ruchu na skrzyżowaniu	- 3,00 m
- szerokość chodników	- 2,00-3,00
- szerokość zatok autobusowych	- 3,00 m
- spadek poprzeczny jezdni	- 2 % daszkowy

#### **3.1. Opis projektowanych rozwiązań**

Zakres robót obejmuje wykonanie następujących elementów zagospodarowania terenu:

- nawierzchnia drogi powiatowej szerokości 6,0 z betonu asfaltowego
- przebudowa istniejących skrzyżowań
- budowa zatok autobusowych
- chodniki o szerokości 2,0m z kostki betonowej gr. 6 cm
- chodniki z dopuszczeniem ruchu rowerowego szerokości 2,5-3,0m
- zjazdy do posesji z kostki betonowej gr. 8 cm
- pobocza z kruszywa łamanego szerokości 1,0m
- rowy przydrożne służące do odprowadzenia wód opadowych jezdni oraz projektowanych chodników i zjazdów
- budowa kanalizacji deszczowej
- budowa oświetlenia drogowego
- usunięcie istniejących kolizji z siecią uzbrojenia

Początkiem opracowania jest km 0+000,00 na włączeniu projektowanego układu drogowego w stan istniejący. Na długości opracowania zaprojektowano nawierzchnię szerokości 6,0m z betonu asfaltowego. Na skrzyżowaniu ulic Królewskiej i Słonecznej w km 0+057,30 zaprojektowano skrzyżowanie typu rondo o następujących parametrach:

- średnica zewnętrzna ronda	- 26,0 m
- szerokość jezdni na rondzie	- 5,0 m
- szerokość pierścienia najazdowego	- 1,5 m
- liczba wlotów	- 3
- szerokość pasa ruchu na wlocie do ronda	- 3,5 m
- szerokość pasa ruchu na wylocie	- 4,0 m

- skos wyspy dzielącej i załamania krawędzi jezdni - 1:10 - 1:20

Na dalszym odcinku przebieg projektowanej drogi pokrywa się ze stanem istniejącym. Na długości opracowania zaprojektowano drogę dwupasową (2x3,0m) o nawierzchni z betonu asfaltowego. Celem zapewnienia bezpieczeństwa ruchu pieszych i rowerzystów na długości opracowania zaprojektowano po stronie prawej chodnik z dopuszczeniem ruchu rowerowego o następującej geometrii i lokalizacji:

- od km 0+000 do km 1+266 - chodnik szerokości 3,0m bezpośrednio przy krawędzi jezdni
- od km 1+266 do km 1+451,32 - chodnik szerokości 2,5m odseparowany od jezdni za pomocą projektowanego rowu przydrożnego
- od km 1+451,32 do km 1+863,90 - chodnik szerokości 3,0m bezpośrednio przy krawędzi jezdni

W ramach zadania inwestycyjnego zostały również zaprojektowane zjazdy publiczne oraz zatoki autobusowe. W km 1+772,49 zaprojektowano przebudowę skrzyżowania przedmiotowej drogi powiatowej z drogą gminną ul. Marianowską. Przebudowa skrzyżowania sprowadza się do korekty włączenia drogi gminnej do drogi powiatowej oraz zastosowaniu normatywnych łuków wyokrąglających krawędzie jezdni.

W ramach przebudowy drogi powiatowej uporządkowany zostanie ruch komunikacji zbiorowej poprzez zaprojektowane zatoki autobusowe o następujących parametrach:

- szerokość zatoki - 3,0m
- długość krawędzi zatrzymania - 20,0m
- skos najazdowy - 1:8
- skos wyjazdowy - 1:4

Zatoki zostaną skomunikowane dla ruchu pieszego poprzez zaprojektowane chodniki oraz wyznaczone przejścia dla pieszych.

Na długości opracowania dostęp do drogi publicznej z działek prywatnych został zapewniony poprzez zaprojektowane zjazdy publiczne i indywidualne.

### **3.2. Geometria pozioma i pionowa**

Geometrię poziomą i pionową istniejącej drogi powiatowej pozostawiono bez zmian. Jedynie w obrębie skrzyżowania z ul. Słoneczną wprowadzono zmianę geometrii poziomej związaną z przebudową w/w skrzyżowania.

### 3.3. Przekrój normalny

Ze względu na warunki terenowe oraz charakter użytkowy terenów, przez które przebiega przedmiotowa droga, zaprojektowano następujący przekrój normalny:

#### Przekrój normalny A

Dotyczy drogi szerokości 6,0 m. Droga posiada 2% obustronne pochylenie poprzeczne, odprowadzając wody opadowe do zaprojektowanych po obu stronach drogi wpustów i dalej za pomocą przykanalików do projektowanej kanalizacji deszczowej. Po prawej stronie do jezdni zaprojektowano chodnik szerokości 3,0 m o nawierzchni z kostki betonowej. Lewą krawędź jezdni ograniczono krawężnikiem betonowym 20x30 cm o odkryciu 12 cm.

#### Przekrój normalny B

Dotyczy drogi szerokości 6,0 m. Droga posiada 2% obustronne pochylenie poprzeczne, odprowadzając wody opadowe do zaprojektowanych po obu stronach drogi rowów drogowych. Po stronie lewej zaprojektowano rów drogowy zlokalizowany bezpośrednio przy poboczu drogowym szerokości 1,0m. Po stronie prawej rów drogowy zlokalizowano za chodnikiem. Wody opadowe z prawej strony drogi zostaną ujęte w wpusty deszczowe i za pomocą przykanalików odprowadzone do rowu drogowego.

#### Przekrój normalny C

Dotyczy drogi szerokości 6,0 m. Droga posiada 2% obustronne pochylenie poprzeczne, odprowadzając wody opadowe do zaprojektowanych po obu stronach drogi rowów drogowych. Zarówno po stronie lewej i prawej zaprojektowano rowy drogowe zlokalizowane bezpośrednio przy poboczu drogowym szerokości 1,0m. Po stronie prawej za rowem zaprojektowano chodnik szerokości 2,5m. Odwodnienie przedmiotowego odcinka drogi będzie realizowane poprzez spadki podłużne i poprzeczne do zaprojektowanych rowów drogowych.

### 3.4. Projektowana konstrukcja

#### Projektowana konstrukcja na poszerzeniu jezdni KR3 oraz konstrukcja ronda

- warstwa ścieralna z AC11S	- 4 cm
- warstwa wiążąca z AC 16W	- 5 cm
- podbudowa zasadnicza z AC 22P	- 7 cm
- podbudowa z kruszywa łamanego 0/31,5 stab. mechanicznie	- 20 cm
- warstwa wzmacniająca z GSC Rm=2,5 MPa (dowieziona z bet.)	- 15 cm
- warstwa mrozochronna z kruszywa naturalnego	- 20 cm

#### Projektowana konstrukcja – wzmocnienie istniejącej konstrukcji bitumicznej

- warstwa ścieralna z AC11S	- 4 cm
- warstwa wyrównawcza z AC 16W	- śr. 5 cm



- istniejąca konstrukcja

#### Konstrukcja chodników

- kostka betonowa kolor czerwony - 6 cm
- podsypka cem-piaskowa - 3 cm
- podbudowa z kruszywa łamanego 0/31,5 stab. mechanicznie - 15 cm

#### Konstrukcja zjazdów

- kostka betonowa kolor grafitowy - 8 cm
- podsypka cem-piaskowa - 3 cm
- podbudowa z kruszywa łamanego 0/31,5 stab. mechanicznie - 20 cm
- warstwa wzmacniająca z GSC  $R_m=2,5$  MPa (dowieziona z bet.) - 20 cm

### **4 Opis istniejącego oznakowania**

#### **4.1. Oznakowanie poziome**

Na odcinku objętym opracowaniem brak jest oznakowania poziomego.

#### **4.2. Oznakowanie pionowe**

Istniejące oznakowanie pionowe sprowadza się głównie do oznakowania następujących elementów:

- skrzyżowania - wyznaczenia realizacji z pierwszeństwem ruchu poprzez zastosowane znaki A-7 oraz znaki D-1 ze znakiem T-6.
- przejścia dla pieszych na skrzyżowaniu drogi powiatowej z ul. Słoneczną w msc. Kowalicha
- oznakowanie peronów przystankowych znakami D-15
- oznakowanie granic miejscowości znakami E-17a i E-18a
- oznakowanie obszarów zabudowanych znakami D-42 i D-43
- ograniczenia prędkości
- oznakowanie ciągów pieszych znakami C-16 z tabliczką T-0

Szczegóły istniejącego oznakowania przedstawiono w projekcie stałej organizacji ruchu – Rys. 2.1-2.4.

### **5 Opis oznakowania projektowanego**

#### **5.1. Projektowane oznakowanie poziome**

Projektowane oznakowanie poziome sprowadza się do oznakowania następujących elementów:

- przebudowywane skrzyżowania drogi powiatowej nr 4838W z innymi drogami gminnymi
- droga powiatowa – linie osiowe i krawędziowe
- przejścia dla pieszych

- zatoki autobusowe
- powierzchnie wyłączane z ruchu

### **Wykaz projektowanego oznakowania poziomego**

Lp.	Oznaczenie	Opis oznakowania	Długość [m]	Powierzchnia [m <sup>2</sup> ]
1	P-1b	„linia pojedyncza przerywana-krótka”	236,00	9,60
2	P-1e	„linia pojedyncza przerywana-prowadząca szeroka”	164,00	22,80
3	P-4	„podwójna ciągła”	840,00	201,60
4	P-6	„linia ostrzegawcza”	644,00	52,32
5	P-7a	„linia krawędziowa przerywana”	748,00	93,12
6	P-7b	„linia krawędziowa ciągła”	1218,90	292,54
7	P-10	„przejście dla pieszych”	29,00	66,00
8	P-13	„linia warunkowego zatrzymania”	52,00	12,60
9	P-14	„linia warunkowego zatrzymania”	24,70	10,13
10	P-21	„powierzchnia wyłączona z ruchu”		7,00
11		<b>Oznakowanie grubowarstwowe suma</b>	<b>3956,60</b>	<b>767,71</b>

Szczegóły projektowanego oznakowania poziomego przedstawiono w projekcie stałej organizacji ruchu – Rys. 2.1-2.4.

### **5.2. Projektowane oznakowanie pionowe**

Projektowane oznakowanie pionowe sprowadza się do oznakowania następujących elementów:

- skrzyżowania drogi powiatowej nr 4838W z innymi drogami gminnymi
- rondo na skrzyżowaniu drogi powiatowej z ul. Słoneczną
- przejścia dla pieszych
- przystanki autobusowe
- chodniki z dopuszczeniem ruchu rowerowego

### **5.3. Urządzenia bezpieczeństwa ruchu drogowego**

W ramach projektu stałej organizacji ruchu projektuje się zabezpieczenie przepustów barierą stalową skrajną o następujących parametrach:

- poziom powstrzymania N2
- szerokość pracująca W3
- poziom intensywności zderzenia A

Dodatkowo na chodnikach w miejscach występowania przepustu zaprojektowano balustradę U-11a.

**Wykaz projektowanego oznakowania pionowego**

Lp.	Oznaczenie	Opis oznakowania	Grupa wielkości	Ilość[szt.]
1	A-6a	„skrzyżowanie z drogą podporządkowaną występującą po obu stronach”	średni	2
2	A-6b	„skrzyżowanie z drogą podporządkowaną występującą po prawej stronie”	średni	1
3	A-6c	„skrzyżowanie z drogą podporządkowaną występującą po lewej stronie”	średni	1
4	A-7	„ustęp pierwszeństwa”	średni	12
5	A-8	„skrzyżowanie o ruchu okrężnym”	średni	3
6	A-16	"przejście dla pieszych"	średni	2
7	B-33	„ograniczenie prędkości”	średni	7
8	C-9	„nakaz jazdy z lewej strony znaku”	średni	5
9	U-5a	„słupek przeszkodowy”		5
10	U-5b	„słupek przeszkodowy” zintegrowany ze znakiem C-9		1
11	C-12	„ruch okrężny”	średni	3
12	C-13a	„koniec drogi dla rowerów”	mały	1
13	C-16	„droga dla pieszych”	mały	11
14	D-1	„droga z pierwszeństwem”	średni	8
15	D-2	„koniec drogi z pierwszeństwem”	średni	1
16	D-6	„przejście dla pieszych”	średni	10
17	D-15	„przystanek autobusowy”	średni	10
18	D-42	„teren zabudowany”	średni	3
19	D-43	„koniec terenu zabudowanego”	średni	3
20	E-1	„tablica przeddrogowskazowa”	średni	3
21	E-2a	„drogowskaz”	średni	3
22	E-9	"drogowskaz do muzeum"	średni	
23	E-10	"drogowskaz do zabytku"	średni	
24	E-17a	tablica z nazwą miejscowości	średni	3
22	E-18a	koniec miejscowości	średni	3
23	T-0	„dozwolony ruch rowerowy		11
24	T-1	tabliczka z odległością „10m”		1
25	T-6	"tabliczki pokazujące przebieg drogi z pierwszeństwem"	średni	3
26	<b>znaki średnie suma</b>		<b>92 znaków</b>	
27	<b>znaki małe i tabliczki suma</b>		<b>30 znaki</b>	
28	<b>słupki do znaków suma</b>		<b>81 szt.</b>	

Szczegóły projektowanego oznakowania pionowego przedstawiono w projekcie stałej organizacji ruchu – Rys. 2.1-2.4.

## 6 Uzasadnienie wprowadzenia organizacji ruchu

Konieczność wprowadzenia organizacji ruchu związana jest z rozbudową drogi powiatowej nr 4338W.

## 7 Termin wprowadzenia organizacji ruchu

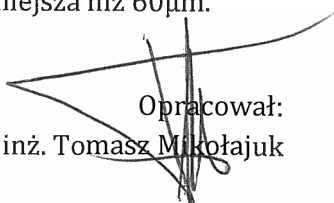
Planowany termin wprowadzenia organizacji ruchu to IV kwartał 2018 r.

## 8 Uwagi końcowe

Projektuje się ustawienie znaków pionowych średnich i małych, odblaskowych zamocowanych na słupkach stalowych ocynkowanych.

- tarcze znaków powinny być wykonane z blachy o grubości min. 1,25mm, ocynkowanej ogniowo (grubość warstwy powłoki cynkowej min. 28 $\mu$ m);
- tylna powierzchnia tarczy powinna być zabezpieczona powłoką lakierniczą o grubości min. 60 $\mu$ m wykonaną z proszkowych farb poliestrowych ciemnoszarych matowych lub półmatowych;
- lica znaków powinny być wykonane z folii odblaskowej typu 2;
- usytuowanie znaków drogowych powinno odpowiadać wymogom „Szczegółowych warunków technicznych dla znaków i sygnałów drogowych oraz urządzeń bezpieczeństwa ruchu drogowego i warunków ich umieszczenia na drogach” – zał. 1-4,
- znaki należy umocować na słupkach stalowych ocynkowanych przekroju kołowym lub eliptycznym, a minimalna grubość powłoki cynkowej nie może być mniejsza niż 60 $\mu$ m.
- Oznakowanie poziome wykonać w technologii grubowarstwowej

Opracował:  
mgr inż. Tomasz Mikołajuk

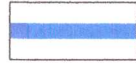
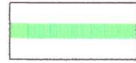
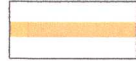


## II.II. CZĘŚĆ RYSUNKOWA

Rys nr 1	Plan orientacyjny w skali 1:10 000
Rys nr 2.1	Projekt stałej organizacji ruchu w skali 1:500
Rys nr 2.2	Projekt stałej organizacji ruchu w skali 1:500
Rys nr 2.3	Projekt stałej organizacji ruchu w skali 1:500
Rys nr 2.4	Projekt stałej organizacji ruchu w skali 1:500



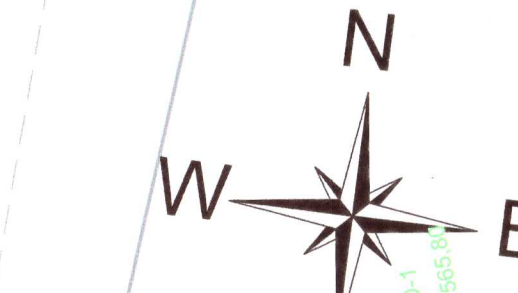
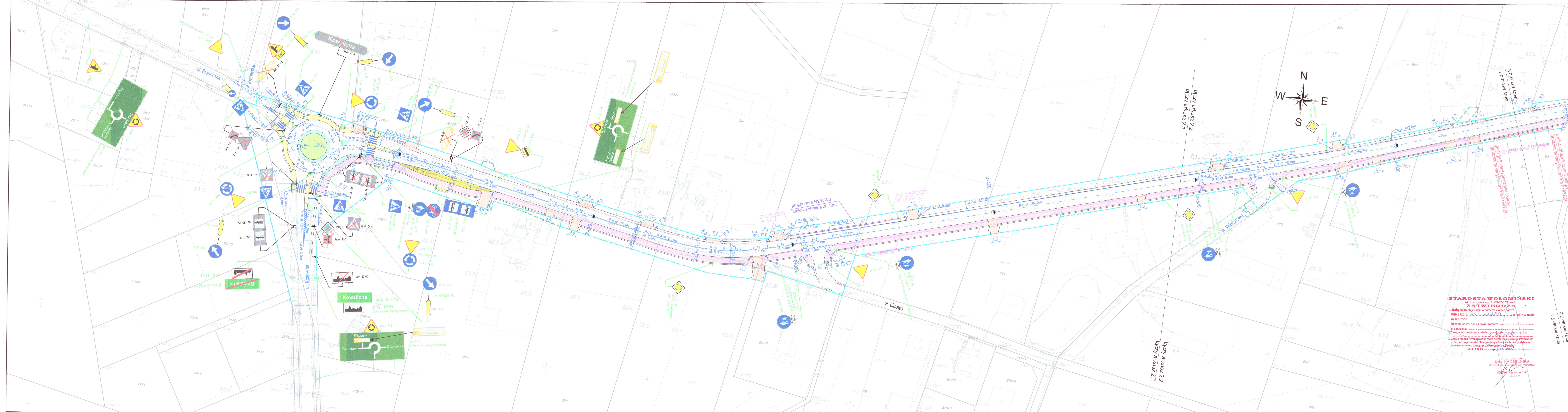
LEGENDA:

-  - odcinek drogi powiatowej 4338W objęty opracowaniem
-  - drogi powiatowe w rejonie inwestycji
-  - drogi gminne posiadające powiązanie z drogą powiatową 4338W

Początek opracowania km 0+000,00

Koniec opracowania km 1+863,90

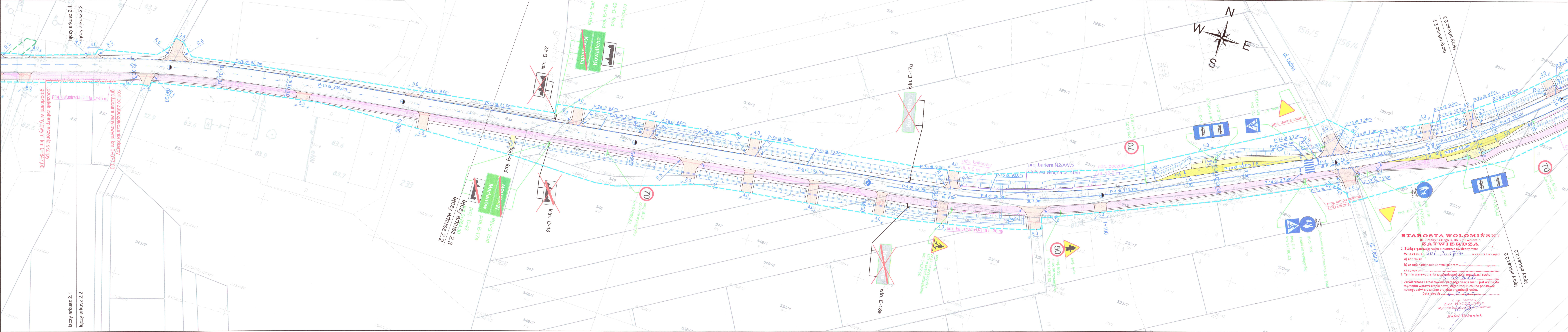
<b>INWESTOR:</b>  <b>ZARZĄD POWIATU WOŁOMIŃSKIEGO</b> ul. Prądyńskiego 3 05-200 Wołomin		<b>JEDNOSTKA PROJEKTOWANIA:</b>  <b>T M P</b> Projekt Biuro Projektów Drogowych Piotr Szydłowski ul. Modlińska 6 lok. 103 03-216 Warszawa tel. 506-426-712 e-mail: biuro@tmpprojekt.pl		
<b>NAZWA OBIEKTU BUDOWLANEGO:</b> <b>ROZBUDOWA DROGI POWIATOWEJ NR 4338w NA ODCINKU OD SKRZYŻOWANIA ULIC SŁONECZNEJ Z KRÓLEWSKĄ W M. KOWALICHA DO SKRZYŻOWANIA ULIC MARIANOWSKICH (POWIATOWEJ I GMINNEJ) W M. MARIANÓW</b>				
<b>ADRES:</b> woj. mazowieckie, powiat wołomiński, gm. Dąbrówka				
<b>STADIUM:</b> <b>PROJEKT STAŁEJ ORGANIZACJI RUCHU</b>		<b>BRANŻA:</b> <b>BRANŻA DROGOWA</b>		
<b>TYTUŁ RYSUNKU:</b> <b>PLAN ORIENTACYJNY</b>			<b>SKALA:</b> <b>1:15000</b>	
<b>STANOWISKO:</b>	<b>IMIĘ I NAZWISKO:</b>	<b>SPECJALNOŚĆ:</b>	<b>NR UPRAWNIENI:</b>	<b>PODPIS:</b>
Projektant	mgr inż. Tomasz Mikołajuk	drogowa	LUB/0017/POOD/12	
Sprawdzający	mgr inż. Michał Łazowski	drogowa	MAZ/0509/PBD/15	
Opracowujący	mgr inż. Piotr Szydłowski			
<b>DATA:</b>	<b>LISTOPAD 2017</b>		<b>NR RYSUNKU:</b>	<b>1</b>



- LEGENDA:**
- BRANŻA DROGOWA
  - linia rozgraniczająca teren inwestycji
  - ograniczenie w korzystaniu z nieruchomości
  - proj. opornik drogowy przy krawędzi jezdni
  - proj. krawężnik betonowy 15x30
  - proj. krawężnik betonowy wtopiony
  - proj. obrzeże chodnikowe 8x30
  - proj. nawierzchnie z betonu asfaltowego
  - proj. chodniki z kostki betonowej gr 6 cm
  - istn. chodnik do regulacji wysokościowej
  - proj. chodniki z dopuszczeniem ruchu rowerowego z kostki betonowej gr 6 cm
  - proj. powierzchnia utwardzona kruszywem
  - proj. zatoka autobusowa z kostki betonowej gr 8 cm
  - proj. pierścień najazdowy z kostki kamiennej / nawierzchnie z kostki kamiennej
  - proj. pierścień najazdowy z kostki kamiennej
  - proj. A-7 - proj. oznakowanie pionowe
  - istn. D-6 - istn. oznakowanie pionowe
  - istn. A-7 - istn. znak do likwidacji
  - P-10 - proj. oznakowanie poziome
  - proj. bariera stalowa N2/AW3
  - proj. balustrada U-11a
- Uwaga:  
 - na przejściach dla pieszych zastosować żółte płytki z wypustkami  
 - znaki drogowe umieszczone w odł. większej niż 2,0m od krawędzi jezdni umieszczać na wysięgnięciu lub odgiętych słupku

**STAROSTA WOŁOMIŃSKI**  
 ul. Prądzynskiego 3, 05-200 Wołomin  
**ZATWIERDZA**  
 1. Stałą organizację ruchu o numerze ewidencyjnym: WID/120.1. 201. 201. 100. w całości / w części  
 a) bez zmian  
 b) ze zmianami naniesionymi kolorem .....  
 c) z uwagami .....  
 2. Techniczny wypracowania zatwierdzonej organizacji ruchu:  
 3. Zmiana trwałowa stała organizacja ruchu jest ważna do momentu wprowadzenia swojej organizacji ruchu na podstawie nowego zatwierdzonego projektu organizacji ruchu.  
 data i podpis: 01.12.2017  
 R. Orłowski

INWESTOR:		ZEDNYSTKA PROJEKTOWANIA:	
ZARZĄD POWIATU WOŁOMIŃSKIEGO ul. Prądzynskiego 3 05-200 Wołomin		T.M.P. Biurowo-Pracownia Projektowa ul. Modułowa 4 lok. 103 05-216 Warszawa tel. 22-25-25-712 e-mail: Marcin@tmpprojekt.pl	
NAZWA OBJEKTU BUDOWLANEGO: ROZBUDOWA DROGI POWIATOWEJ NR 4338w NA ODCINKU OD SKRZYŻOWANIA ULIC SŁONECZNEJ Z KRÓLEWSKĄ W M. KOWALICHA DO SKRZYŻOWANIA ULIC MARIANOWSKICH (POWIATOWEJ I GMINNEJ) W M. MARIANÓW			
ADRES: woj. mazowieckie, powiat wołomiński, gm. Dąbrówka			
STADIUM:	PROJEKT STAŁEJ ORGANIZACJI RUCHU	BRANŻA:	BRANŻA DROGOWA
TITUL BUDOWLANY:	PROJEKT STAŁEJ ORGANIZACJI RUCHU		
STANOWISKO:	IMIE I NAZWISKO:	SPECJALNOŚĆ:	NR UPRAWNIENI:
Projektant:	mgr inż. Tomasz Nikielajuk	drogowa	LUB/0017/POD/12
Sprawdzający:	mgr inż. Michał Łazowski	drogowa	MAZ/0500/PB/15
Opracowujący:	mgr inż. Piotr Szydłowski		
DATA:	LISTOPAD 2017		NR RYSUNKU:
			2.1



- BRANŻA DROGOWA**
- linia rozgraniczająca teren inwestycji
  - linia rozgraniczająca teren inwestycji podlegający ograniczeniu w korzystaniu z nieruchomości
  - proj. opornik drogowy brzy krawędzi jezdni
  - proj. krawężnik betonowy 15x30
  - proj. krawężnik betonowy wtopiony
  - proj. obrzeże chodnikowe 8x30
  - proj. nawierzchnie z betonu asfaltowego
  - proj. chodniki z kostki betonowej gr 6 cm,
  - istn. chodniki z regulacji wysokościowej
  - proj. chodniki z dopuszczeniem ruchu rowerowego z kostki betonowej gr 6 cm,
  - proj. powierzchnia utwardzona kruszywem
  - proj. zatoka autobusowa z kostki betonowej gr 8 cm,
  - proj. pierścien najazdowy z kostki kamiennej / nawierzchnie z kostki kamiennej
  - proj. pierścien najazdowy z kostki kamiennej

- proj. oznakowanie pionowe
- istn. oznakowanie pionowe
- istn. znak do likwidacji
- proj. oznakowanie poziome
- proj. bariera stalowa N2/AW3
- proj. balustrada U-11a

**Uwaga:**

- na przejściach dla pieszych zastosować żółte płytki z wypustkami
- znaki drogowe umieszczone w odł. większej niż 2,0m od krawędzi jezdni
- umieszczać na wysięgniku lub odgiętnym słupku

**INWESTOR:** ZARZĄD POWIATU WOŁOMIŃSKIEGO  
ul. Prądzyńskiego 3, 05-200 Wołomin

**JEDNOSTKA PROJEKTOWANIA:** Piotr Szydłowski  
ul. Modlińska 6 lok. 103  
03-234 Warszawa  
Projekt  
Biuro Projektów Drogowych

**NAZWA OBIEKTU BUDOWLANEGO:**  
**ROZBUDOWA DRUGI POWIATOWEJ NR 4338w NA ODCINKU OD SKRZYŻOWANIA ULIC SŁONECZNEJ Z KRÓLEWSKĄ W M. KOWALICHA DO SKRZYŻOWANIA ULIC MARIANOWSKICH (POWIATOWEJ I GMINNEJ) W M. MARIANÓW**

**ADRES:** woj. mazowieckie, powiat wołomiński, gm. Dąbrówka

**STADIUM:** PROJEKT STAŁEJ ORGANIZACJI RUCHU  
**BRANŻA:** BRANŻA DROGOWA

**TYTUL RYSUNKU:** PROJEKT STAŁEJ ORGANIZACJI RUCHU  
**SKALA:** 1:500

STANOWISKO	IMIE I NAZWISKO	SPECJALNOŚĆ	NR UPRAWNIENI	PODPIS
Projektant	mgr inż. Tomasz Mikolajuk	drogowa	LUB/0017/POOD/12	[Signature]
Sprawdzający	mgr inż. Michał Łazowski	drogowa	MAZ/0509/PBD/15	[Signature]
Opracowujący	mgr inż. Piotr Szydłowski			[Signature]
<b>DATA:</b>	<b>LISTOPAD 2017</b>		<b>NR RYSUNKU:</b>	<b>2,2</b>

**STAROSTA WOŁOMIŃSKI**  
ul. Prądzyńskiego 3, 05-200 Wołomin  
**ZATWIERDZA**

1. Stałą organizację ruchu o numerze ewidencyjnym: **WID.7120.13.201.2017.HK** w całości / w części a) bez zmian b) ze zmianami naniesionymi kolorem c) z uwagami:

2. Termin wprowadzenia zatwierdzonej stałej organizacji ruchu: **15.11.2017 r.**

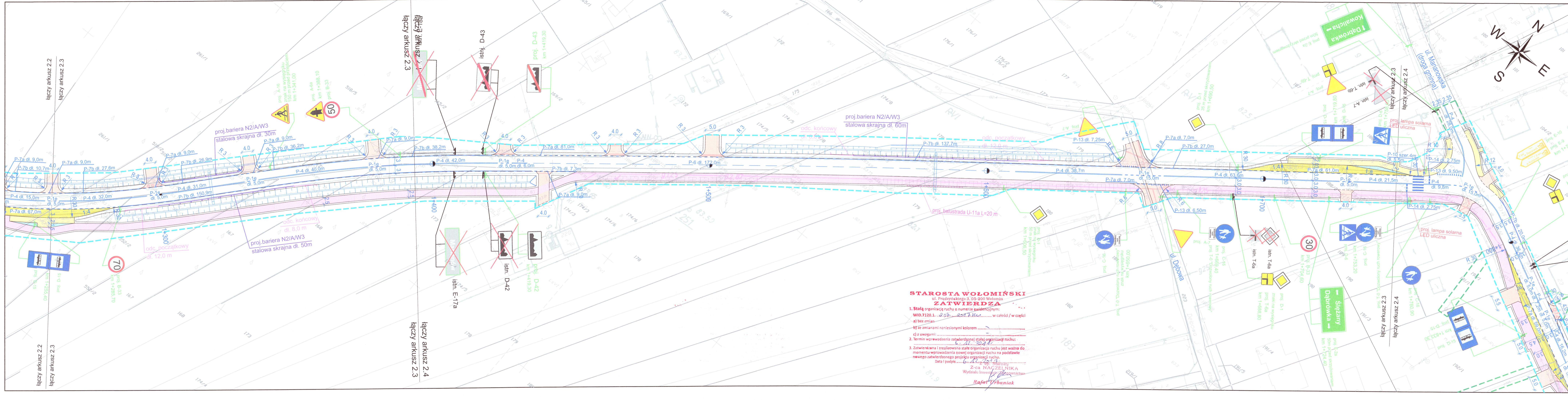
3. Zatwierdzona i zrealizowana stała organizacja ruchu jest ważna do momentu wprowadzenia nowej organizacji ruchu na podstawie nowego zatwierdzonego projektu organizacji ruchu.  
Data podpisu: **16.11.2017**

2 up. Starosta  
Z-ca NACZELNIKA  
Wydziału Inżynierii Drogowo-Transportowej  
**Rafał Urbaniak**

łączy arkusz 2.1  
łączy arkusz 2.2

łączy arkusz 2.2  
łączy arkusz 2.3



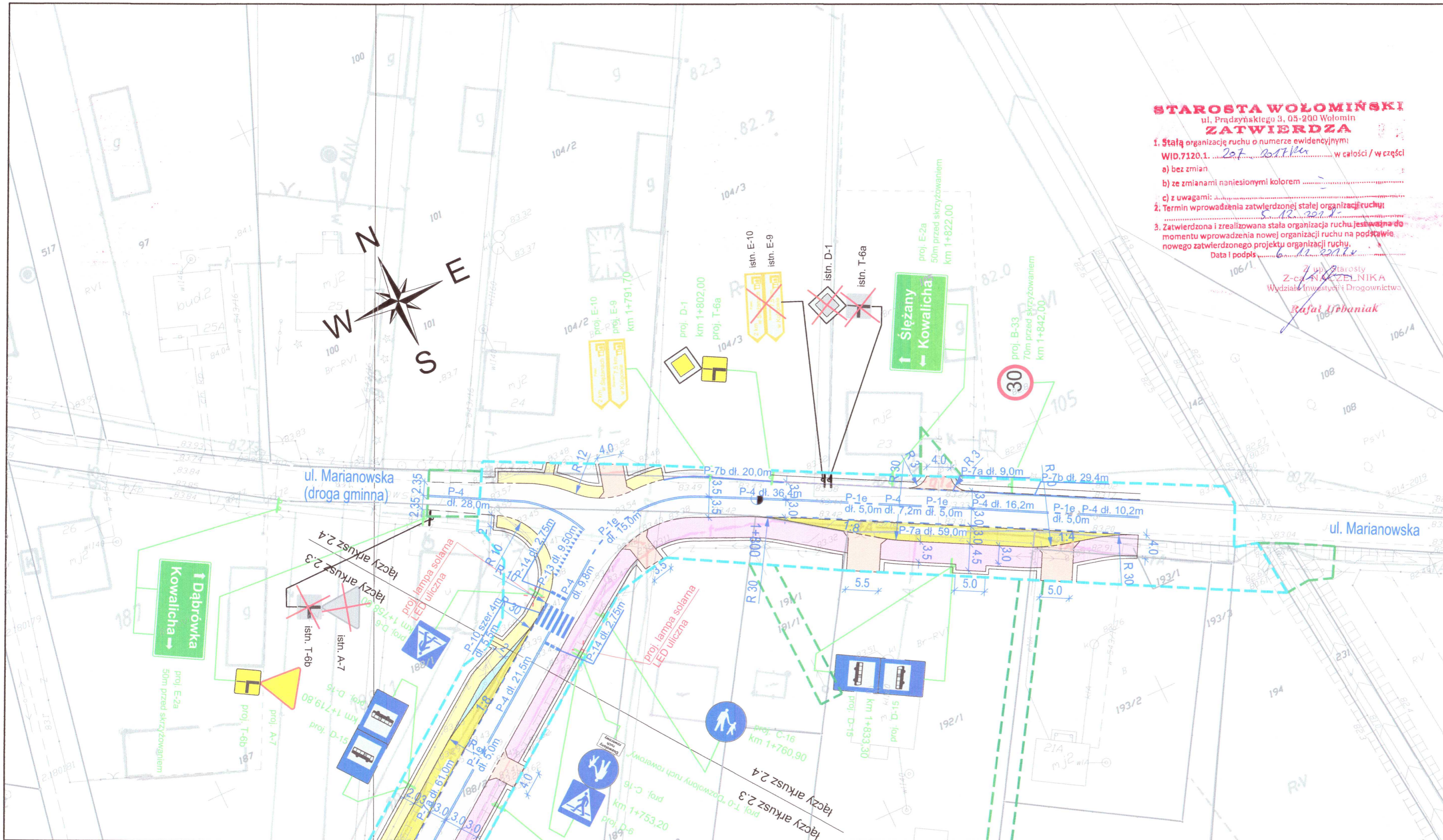


- LEGENDA:**
- BRANZA DROGOWA**
- linia rozgraniczająca teren inwestycji
  - linia rozgraniczająca teren inwestycji podlegający ograniczeniu w korzystaniu z nieruchomości
  - proj. opornik drogowy przy krawędzi jezdni
  - proj. krawężnik betonowy 15x30
  - proj. krawężnik betonowy wtopiony
  - proj. obrzeże chodnikowe 8x30
  - proj. nawierzchnie z betonu asfaltowego
  - proj. chodniki z kostki betonowej gr 6 cm
  - istn. chodnik do regulacji wysokościowej
  - proj. chodniki z dopuszczeniem ruchu rowerowego z kostki betonowej gr 6 cm
  - proj. powierzchnia utwardzona kruszywem
  - proj. zatoka autobusowa z kostki betonowej gr 8 cm
  - proj. pierśń najazdowy z kostki kamiennej / nawierzchnie z kostki kamiennej
  - proj. pierśń najazdowy z kostki kamiennej
- proj. A-7 - proj. oznakowanie pionowe
  - istn. D-6 - istn. oznakowanie pionowe
  - istn. A-7 - istn. znak do likwidacji
  - P-10 - proj. oznakowanie poziome
  - proj. bariera stalowa N2/AW3
  - proj. balustrada U-11a
- Uwaga:  
 - na przejściach dla pieszych zastosować żółte płytki z wypustkami  
 - znaki drogowe umieszczone w odł. większej niż 2,0m od krawędzi jezdni umieszczać na wysięgniku lub odgiętym słupku

INWESTOR: <b>ZARZĄD POWIATU WOŁOMIŃSKIEGO</b> ul. Prądzińskiego 3 05-200 Wołomin		JEDNOSTKA PROJEKTOWANIA: <b>TMP</b> Piotr Szydłowski ul. Modlińska 6 lok. 103 03-216 Warszawa tel. 506-426-712 e-mail: biuro@tmpprojekt.pl	
NAZWA OBIEKTU BUDOWLANEGO: <b>ROZBUDOWA DRUGI POWIATOWEJ NR 4338w NA ODCINKU OD SKRZYŻOWANIA ULIC SŁONECZNEJ Z KRÓLEWSKĄ W M. KOWALICHA DO SKRZYŻOWANIA ULIC MARIANOWSKICH (POWIATOWEJ I GMINNEJ) W M. MARIANÓW</b>			
ADRES: woj. mazowieckie, powiat wołomiński, gm. Dąbrowka			
STADIUM: <b>PROJEKT STAŁEJ ORGANIZACJI RUCHU</b>		BRANZA: <b>BRANZA DROGOWA</b>	
TYTUŁ RYSUNKU: <b>PROJEKT STAŁEJ ORGANIZACJI RUCHU</b>		SKALA: <b>1:500</b>	
STANOWISKO:	IMIĘ I NAZWISKO:	SPECJALNOŚĆ:	NR UPRAWNIENI:
Projektant	mgr inż. Tomasz Mikolajuk	drogowa	LUB/0017/POOD/12
Sprawdzający	mgr inż. Michał Łazowski	drogowa	MAZ/0509/PBD/15
Opracowujący	mgr inż. Piotr Szydłowski		
DATA:	LISTOPAD 2017		NR RYSUNKU: 2.3

**STAROSTA WOŁOMIŃSKI**  
 ul. Prądzińskiego 3, 05-200 Wołomin  
**ZATWIERDZA**  
 1. Stałą organizację ruchu o numerze ewidencyjnym:  
 WID.7120.1.2.01.2017.2017.11.11 w całości / w części  
 a) bez zmian  
 b) ze zmianami naniesionymi kolorem .....  
 c) z uwagami: .....  
 2. Termin wprowadzenia zatwierdzonej stałej organizacji ruchu:  
 15.11.2017  
 3. Zatwierdzona i zrealizowana stała organizacja ruchu jest ważna do momentu wprowadzenia nowej organizacji ruchu na podstawie nowego zatwierdzonego projektu organizacji ruchu.  
 Data i podpis: .....  
 Z-ca NACZELNIKA  
 Wydziału Inwestycji i Rozwoju  
**Rafał Urbaniak**

łączy arkusz 2.2  
 łączy arkusz 2.3  
 łączy arkusz 2.3  
 łączy arkusz 2.4  
 łączy arkusz 2.3



**STAROSTA WOŁOMIŃSKI**  
 ul. Prądzynskiego 3, 05-200 Wołomin  
**ZATWIERDZA**

1. Stałą organizację ruchu o numerze ewidencyjnym: **WID.7120.1. 207 20710** w całości / w części

a) bez zmian

b) ze zmianami naniesionymi kolorem

c) z uwagami:

2. Termin wprowadzenia zatwierdzonej stałej organizacji ruchu: **5.12.2017**

3. Zatwierdzona i zrealizowana stała organizacja ruchu jest ważna do momentu wprowadzenia nowej organizacji ruchu na podstawie nowego zatwierdzonego projektu organizacji ruchu.  
 Data i podpis: **6.12.2017**

*Rafał Urbański*  
 Starosta  
 Z-ca Naczelnika  
 Wydziału Inwestycji i Drogownictwa

**LEGENDA:**

- BRANŻA DROGOWA**
- linia rozgraniczająca teren inwestycji
  - linia rozgraniczająca teren inwestycji podlegający ograniczeniu w korzystaniu z nieruchomości
  - proj. opornik drogowy przy krawędzi jezdni
  - proj. krawężnik betonowy 15x30
  - proj. krawężnik betonowy wtopiony
  - proj. obrzeże chodnikowe 8x30
  - proj. nawierzchnie z betonu asfaltowego
  - proj. chodniki z kostki betonowej gr 6 cm,
  - istn. chodnik do regulacji wysokościowej
  - proj. chodniki z dopuszczeniem ruchu rowerowego z kostki betonowej gr 6 cm,
  - proj. powierzchnia utwardzona kruszywem
  - proj. zatoka autobusowa z kostki betonowej gr 8 cm,
  - proj. pierścień najazdowy z kostki kamiennej / nawierzchnie z kostki kamiennej
  - proj. pierścień najazdowy z kostki kamiennej
- proj. A-7 - proj. oznakowanie pionowe
  - istn. D-6 - istn. oznakowanie pionowe
  - istn. A-7 - istn. znak do likwidacji
  - P-10 - proj. oznakowanie poziome
  - proj. bariera stalowa N2IAW3
  - proj. balustrada U-11a

Uwaga:  
 - na przejściach dla pieszych zastosować żółte płytki z wypustkami  
 - znaki drogowe umieszczone w odl. większej niż 2,0m od krawędzi jezdni umieszczać na wysięgniku lub odgiętym słupku

**INWESTOR:** ZARZĄD POWIATU WOŁOMIŃSKIEGO  
 ul. Prądzynskiego 3  
 05-200 Wołomin

**JEDNOSTKA PROJEKTOWANIA:**  
**TMP**  
 Projekt  
 Biuro Projektów Drogowych  
 Piotr Szydłowski  
 ul. Modlińska 6 lok. 103  
 03-216 Warszawa  
 tel. 506-426-712  
 e-mail: biuro@tmpprojekt.pl

**NAZWA OBIEKTU BUDOWLANEGO:**  
**ROZBUDOWA DROGI POWIATOWEJ NR 4338w NA ODCINKU OD SKRZYŻOWANIA ULIC SŁONECZNEJ Z KRÓLEWSKĄ W M. KOWALICHA DO SKRZYŻOWANIA ULIC MARIANOWSKICH (POWIATOWEJ I GMINNEJ) W M. MARIANÓW**

**ADRES:**  
 woj. mazowieckie, powiat wołomiński, gm. Dąbrówka

**STADIUM:** PROJEKT STAŁEJ ORGANIZACJI RUCHU

**BRANŻA:** BRANŻA DROGOWA

**TYTUŁ RYSUNKU:** PROJEKT STAŁEJ ORGANIZACJI RUCHU

**SKALA:** 1:500

STANOWISKO:	IMIĘ I NAZWISKO:	SPECJALNOŚĆ:	NR UPRAWNIENI:	PODPIS:
Projektant	mgr inż. Tomasz Mikołajuk	drogowa	LUB/0017/POOD/12	
Sprawdzający	mgr inż. Michał Łazowski	drogowa	MAZ/0509/PBD/15	
Opracowujący	mgr inż. Piotr Szydłowski			
<b>DATA:</b>	<b>LISTOPAD 2017</b>		<b>NR RYSUNKU:</b>	<b>2.4</b>